

Paradigmas de la sustentabilidad: actividades de las microempresas en el marco de la Responsabilidad Social Corporativa en San Juan Del Río, Querétaro, México

Oscar Cuauhtémoc Aguilar Rascón, Universidad Tecnológica de San Juan del Río, México
Rafael Posada Velázquez, Universidad Tecnológica de San Juan del Río, México
Martha Salomé Soto Sevilla, Universidad Tecnológica de San Juan del Río, México

Resumen: La Responsabilidad Social Corporativa o Empresaria (RSC) parece ser percibido por muchos como el aspecto social económico y ambiental del desarrollo sostenible, sin embargo, aún carece de una definición única y aceptada ampliamente y mucho menos con respecto a su medición. Esto se debe principalmente a la complejidad del tema, el cual, a pesar del amplio debate que ha engendrado, deja un sinnúmero de cuestionamientos. Las microempresas en San Juan del Río, Querétaro, México representan el 94.13% comprender el grado de importancia que tiene la RSC en éstas nos llevara a generar un conocimiento más profundo y esquematizar la importancia.

Palabras clave: responsabilidad social corporativa, sustentabilidad, microempresas

Abstract: Corporate Social Responsibility or Corporate (CSR) seems to be perceived by many as the social economic and environmental aspect of sustainable development, however, still lacks a widely accepted single definition and much less about their measurement. This is mainly due to the complexity of the subject, which, despite the extensive debate it has engendered, leaves plenty of questions. Microenterprises in San Juan del Río, Querétaro, Mexico account for 94.13% understand the degree of importance of CSR they take us to generate a deeper understanding and outline the importance.

Keywords: Corporate Social Responsibility, Sustainability, Microenterprise

Introducción

La presente investigación parte de la base que las microempresas son fundamentales en los esquemas económicos y sociales del país, por lo que desde el punto de vista de la RSC las microempresas deben de ser fundamentales en búsqueda de la sustentabilidad, por lo cual abordamos como se ha concebido la RSC y después su visualización en la RSC en las microempresas y sus perspectivas en lo económico, social y ambiental, posterior realizamos una indagación en obtener la percepción que tienen los microempresarios sobre las actividades que deberían realizar en cada uno de dichos elementos, para después analizar el grado de profesionalización que tienen en las microempresas en San Juan del Río, una vez que hemos obtenido el grado de RSC y de profesionalización realizamos un cuadro para ver si existe una correlación entre más grado de RSC se da en las empresas con un mayor grado de profesionalización.

Marco teórico

Responsabilidad Social Corporativa

La responsabilidad social corporativa (RSC) ha tomado un enfoque importante en los últimos años, donde diferentes investigadores han buscado tener una aproximación al analizar la complejidad del fenómeno desde las diferentes perspectivas como se muestra en la tabla 1.



Tabla 1. Estudios de la RSC

<i>Autor</i>	<i>Trabajo</i>
<i>Friedman (1970)</i>	The Social Responsibility of Business is to Increase Its Profits
<i>Ackoff (1970)</i>	A concept of corporate planning
<i>Freeman & Reed (1986)</i>	Stockholders and Stakeholders: A New Perspective on Corporate Governance
<i>Weiss (2003)</i>	Responsabilidad social de las empresas en una sociedad de "afectados" (stakeholder society)
<i>Garriga & Melé (2004)</i>	Corporate Social Responsibility Theories: Mapping the Territory
<i>Bigné, Chumpitaz, Andreu & Swaen (2005)</i>	Percepción de la responsabilidad social corporativa : un análisis
<i>Toro (2006)</i>	El enfoque estratégico de la responsabilidad social corporativa: revisión de la literatura académica
<i>Moreno & Chaparro (2009)</i>	Las Leyes generales del ambiente y los códigos de minería de los países andinos. Instrumentos de gestión ambiental y minero ambiental.
<i>Rodriguez (2009)</i>	La responsabilidad social nuevo paradigma para las empresas y para los sindicatos
<i>R. Fernández (2009)</i>	Responsabilidad social corporativa
<i>Pless & Thomas (2010)</i>	Desarrollando líderes globales responsables
<i>Calderón, Álvarez & Naranjo (2011)</i>	Papel de gestión humana en el cumplimiento de la responsabilidad social empresarial
<i>Briseño, Lavín & García (2011)</i>	Análisis exploratorio de la responsabilidad social empresarial y su dicotomía en las actividades sociales y ambientales de la empresa
<i>Aguinis & Glavas (2012)</i>	What We Know and Don't Know About Corporate Social Responsibility: A Review and Research Agenda

Fuente(s): *Elaboración propia.*

Perspectivas que parten en tres ejes, lo social, lo ambiental y lo económico, desde los enfoques de los diferentes grupos de interés (“stakeholders”), las empresas juegan un papel fundamental sobre las estructuras socioeconómicas de la región, ya que muestran la importancia de poder lograr un desarrollo sostenible, por lo cual, se muestra quien debe asumir las responsabilidades inherentes con las cuestiones sociales y/o medioambientales, ya que las RSC ha tenido que experimentar en base a las malas prácticas sobre los modelos económicos del pasado (Vázquez, 2011). Esta relación que existe entre los diferentes grupos de interés ha sido objeto de estudio, ya que por la complejidad del tema se ha creado una barrera por la falta de la claridad conceptual, por lo que el termino RSC es un tema de fuertes debates y reflexiones a los planteamientos y preguntas de qué nos llevará a la sostenibilidad (Aguilar, 2008; Aguilar, Posada, Contreras & Soto, 2012).

Uno de los grupos de interés son las empresas, que son sistemas sociales que interrelacionan con el medio ambiente (abastecimiento de materia prima, transformación, ciclo de vida del producto que se encuentran integrados en la cadena de valor), es por ello que se busca a través de los estudios poder clarificar la correlación entre la RSC y la rentabilidad de las empresas y determinar cuáles son las condiciones que ayudan a potencializar dicha relación positiva en proyectos estratégicos a largo plazo (Toro, 2006), como corresponsables del desarrollo capaz de satisfacer las necesidades de los diferentes grupos de interés (dos dimensiones de manera interna buscando el bienestar de los trabajadores y externa con las comunidades donde se impacta socialmente), dicha correlación ha provocado cambios en las conductas de la empresa (Lopes & Moneva, 2011) y en las formas que son percibidas las acciones a realizar.

Perspectivas de la Responsabilidad Social en las microempresas

El gran impacto que tiene en las economías las MIPYMES¹ y sus peculiaridades, han creado la necesidad de profundizar en investigaciones sobre la RSC en MIPYMES y sus diferentes perspectivas, las cuales difieren de las empresas grandes debido en parte a que las MIPYMES en la mayoría de

¹ En México datos del (INEGI, 2009) muestra que la microempresa representa el 95.5% de las unidades económicas,

estas empresas son manejadas por los propietarios, por lo que la referencia del dueño es la que determina las acciones a seguir por parte de la empresa, es decir el impacto positivo o negativo que se tiene sobre la RSC está vinculado a los valores y cultura de la persona y/o familia de la empresa (Jiménez & Paternostro, 2010). La RSC en MIPYMES ha creado diferentes limitantes, como la falta de tiempo, por lo que no se realiza planeación y el incorporar la RSC conlleva a dedicar tiempo a planear las actividades, la estructura es limitante, ya que las microempresas son atendidas en lo general por el propietario e integrar la RSC a las microempresas conlleva a modificar la estructura de la organización (Mercado & García, 2007; Moneva & Hernández, 2006), otras limitantes que encuentra la microempresa es que consideran que van a incurrir en costos, burocracia, lo cual no permite ver a la RSC como una ventaja competitiva (Herrera & Abreu, 2008; Vázquez, 2006) y sobre todo la limitante de la aptitud debido a que las personas encargadas de las MIPYMES consideran que sus acciones no tiene impacto (Petts, Herd, Gerrard & Horne, 1999).

La RSC se debería de ver como el desarrollo de las empresas dentro de los parámetros de buenas prácticas empresariales, con el objetivo de fomentar relaciones locales para el sostenimiento, pero para las PYMES muestra muy confuso el entender la importancia y el significado de RSC como el mejorar la competitividad con prácticas responsables (Murillo & Lozano, 2006). Aunque en diferentes estudios (Larrán, Herrera & Lechuga, 2010) mencionan que las MIPYMES ingresan por cuestiones de influencia familiar, presión de los grupos de interés, normatividades, ética del empresario, resultado económico, establecimiento de redes como aceleradores de la RSC.

H1 Las preocupaciones no relacionadas al desempeño de la microempresa, no están relacionadas con la RSC.

Perspectivas del entorno ecológico en el marco de la RSC en las microempresas

Al hablar del ambiente, son los recursos naturales que se aprovecharían por las sociedades para lograr un bienestar y satisfacción de las necesidades, la industrialización masiva tenía como objetivo aprovechar todos los factores de producción (Gudynas, 2003), hasta llegar a los límites del crecimiento, donde la contaminación ambiental, la producción, el agotamiento de los recursos naturales creen las restricciones cuantitativas del medio ambiente (Meadows, Randers, & Behrens, 1972), por eso la importancia de crear la conciencia ambiental. Las grandes empresas han podido desarrollar mecanismos para iniciar el proceso de control ambiental, pero para las PYMES, es un proceso complicado, y que genera los desafíos de la presente década, ya que operan en un marco de una débil regulación, lo que complica el monitoreo, además de contar con equipos obsoletos por la falta de apoyos (Romo, 2005) y capacitación para la conversión y adecuación ambiental (Zucchetti & Alegre, n.d.), por lo cual, genera un camino poco explorado para poder involucrar a las MIPYMES en proyectos ambientales y sobre todo, las empresas deben saber responder a esta conciencia ambiental, ya que tienen la obligación que excede el ámbito del mercado y normativo para buscar la reducción de los costos ambientales (Fernández, 2004).

H2. La percepción del entorno ecológico en las microempresas está alineada a la RSC.

Perspectivas del entorno social en el marco de la RSC en las microempresas

Las empresas han tenido una obligación moral dentro de sus actividades, con el objetivo de poder contribuir a la mejora de las condiciones de la vida, las empresas deben devolver a la sociedad parte de los beneficios que obtienen de ella, de forma voluntaria, como ejemplo la no discriminación y el respeto a la diversidad, además de los pagos por las utilidades generadas (González, 2004), el problema radica en la forma de divulgación de las empresas, ya que las organizaciones que tienen bajo nivel de divulgación social (ya que se genera una asimetría de información entre la empresa y los grupos de interés) se pone en duda el grado del compromiso social que tienen, por la falta de conocimiento de sus actividades (Figueiredo, 2005). Waddock & Graves (1998) muestran en sus estudios la correlación entre las variables sociales y el impacto en la rentabilidad de la empresa, demostrando un impacto positivo generando un círculo virtuoso.

Las microempresas tienen un rol social muy importante ya que generan oportunidades de desarrollo a personas en situaciones de desventaja.

H3. La percepción del entorno social en las microempresas está alineada a la RSC.

Perspectivas del entorno económico en el marco de la RSC en las microempresas

La RSC queda sometida ante un criterio de utilidad y esto implicaría un sometimiento limitante y preciso en los aspectos económicos, en donde lo útil es identificado como lo económicamente rentable para la empresa (Arreola, Peresgrovas, Reyes, Pérez & Martínez, 2009; Ayuso & Santos, 2008). Erazo (2009) alude que las dimensiones económicas para un desarrollo sustentable se basan en cuatro ejes principales que son:

- a) Procesos económicos, ecológicos accesibles.
- b) Desarrollo local y endógeno que trascienda hacia la economía del país y del mundo.
- c) Control de las actividades públicas y privadas por parte de la comunidad.
- d) Aprovechamiento de recursos locales.

H4. La percepción del entorno económico en las microempresas está alineado al desarrollo local.

Método

Diseño de la investigación

Nuestra investigación se basa en un método mixto, con un diseño exploratorio secuencial (DEXPLOS) (Hernández Sampieri, Fernández & Baptista, 2010) con una modalidad comparativa.

Objetivo

Indagar las actividades que las microempresas desarrollan en el marco de la RSC en el Municipio de San Juan del Río, Querétaro, México.

Pregunta de investigación

¿Qué actividades no relacionadas con el desempeño de la empresa realizan las microempresas en el Municipio de San Juan del Río?

Justificación

Las microempresas en el municipio de San Juan del Río representan el 94.13% de las empresas por lo que comprender el grado de importancia que tiene la RSC en éstas es indispensable. No basta con que un puñado de grandes empresas ponga en práctica actividades responsables sino que sean todas y las que tienen mayor dificultad de ponerlo en práctica es muy probable que sean las microempresas. El identificar qué actividades ajenas al desempeño propio de la empresa llevan a cabo nos ayudará a obtener un conocimiento más profundo y esquematizar la importancia que tiene en los microempresarios.

Método cualitativo

Desarrollo

Se realizó una guía de tópicos abiertos, las entrevistas fueron aplicadas entre el 09 al 15 de marzo del 2013 aplicándose en 41 unidades de negocio con las siguientes características:

Tabla 2.

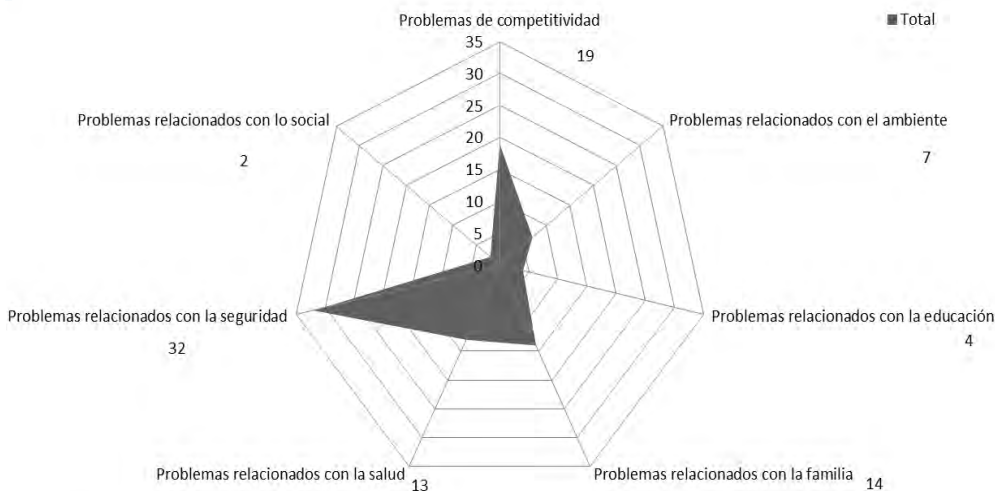
<i>Personas entrevistadas</i>	Empleado	3
	Encargado	10
	Propietario	26
	Vendedor	2
<i>Sexo</i>	Hombres	13
	Mujeres	28
<i>Nivel de escolaridad</i>	Primaria	2
	Secundaria	12
	Preparatoria	11
	Estudios Técnicos	4
	Técnico Superior Universitario	1
	Licenciatura	7
	Maestría	1
<i>Giro de la empresa</i>	Comercio	32
	Manufactura	2
	Servicios	7

Fuente: Elaboración propia.

- P1. ¿Cuáles son las principales preocupaciones no relacionadas al desempeño de la empresa?

Figura 1.

□



Fuente: Elaboración propia.

Se codificaron 91 respuestas con las que saturamos las categorías, en un primer acercamiento podemos analizar que la percepción de los empresarios a las actividades no relacionadas al desempeño de la empresa son los problemas relacionados con la seguridad. En dicha codificación encontramos respuestas como “la delincuencia” (entrevista 2), “la inseguridad” (entrevista 4), “robos” (entrevista 10), “corrupción” (entrevista 28), “vandalismo” (entrevista 31).

- P2. ¿Una empresa que se preocupa por la ecología que actividades debería realizar?

Figura 2.

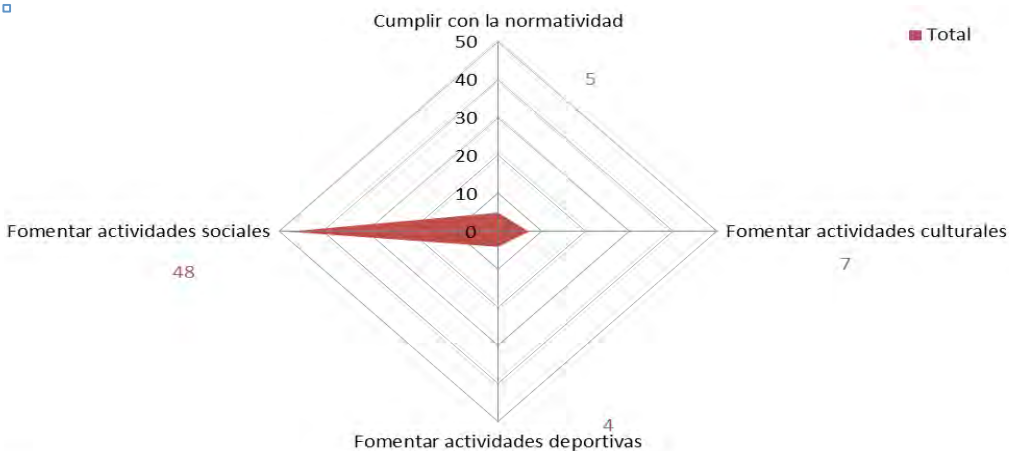


Fuente: Elaboración propia.

Se codificaron 111 respuestas con las que saturamos las categorías, en un primer acercamiento podemos analizar que la percepción de los empresarios a las actividades que deberían de realizar en materia ecológica es en ahorrar recursos naturales. En dicha codificación encontramos respuestas como “usar focos ahorradores” (entrevista 11), “apagar los aparatos eléctricos que no están en uso” (entrevista 29), “tratar de inhibir el consumo de las bolsas de plástico” (entrevista 25), “no desperdiciar el agua” (entrevista 28), “tener una planta tratadora de agua para no desperdiciar tanto” (entrevista 38).

- P3. ¿Una empresa que se preocupa por su entorno social que actividades debería realizar?

Figura 3.

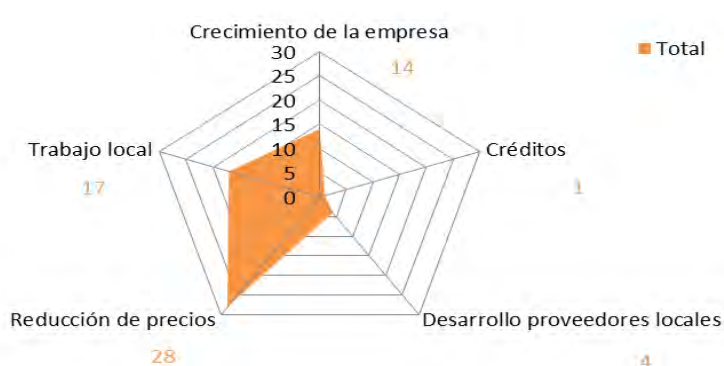


Fuente: Elaboración propia.

Se codificaron 64 respuestas con las que saturamos las categorías, en un primer acercamiento podemos analizar que la percepción de los empresarios a las actividades que deberían de realizar en el entorno social es desarrollar actividades sociales. En dicha codificación encontramos respuestas como: “cooperar directa e indirectamente en proyectos al cuidado de nuestro entorno social” (entrevista 4), “fomentar actividades para llevarnos más con los vecinos” (entrevista 5), “patrocinios y eventos sociales” (entrevista 29), “hacer juntas de lo que se requiere y cómo podemos ayudar” (entrevista 37).

- P4. ¿Una empresa que se preocupa por cosas que mejoren la economía local que actividades debería realizar?

Figura 4.



Fuente: Elaboración propia.

Se codificaron 64 respuestas con las que saturamos las categorías, en un primer acercamiento podemos analizar que la percepción de los empresarios a las actividades que deberían de realizar en materia económica es realizar reducciones de precios. En dicha codificación encontramos respuestas como: “dar promociones” (entrevista 2), “ofrecer buenos precios al consumidor” (entrevista 4), “respetar precios” (entrevista 35), “dar en realidad lo que se está comprando” (entrevista 36), “no tener precios elevados” (entrevista 37).

Método cuantitativo

Posterior a revisar la literatura realizamos una investigación cuantitativa con alcance exploratorio, con un enfoque en un diseño no experimental transversal exploratorio (Hernández Sampieri et al., 2010).

Objetivo

Determinar si existe una correlación entre la profesionalización de la microempresa y la percepción de la RSC.

Pregunta de investigación

¿Existe una correlación entre la profesionalización de la microempresa y la percepción de la RSC?

Muestra

Tabla 3.

POBLACIÓN	
Unidades de muestreo ²	Microempresas
Población total ³	8313
Tipo de población	Finita
Elementos del muestreo	Microempresarios encuestados
Alcance	San Juan del Río, Querétaro, México
MUESTREO	
Elección de las empresas a encuestar	Aleatoria dentro del Municipio de San Juan del Río
Tamaño muestral ⁴	398
Tipo de encuesta	Personal

² Diario Oficial de la Federación, 2009.

³ Instituto Nacional de Estadística y Geografía, 2009. CENSOS ECONÓMICOS 2009. RESULTADOS DEFINITIVOS

⁴ Cálculo realizado a través del programa SurveyIM con un nivel de confianza del 99%, un porcentaje de error del 5% y una probabilidad a favor del 0.5.

Encuestas emitidas	440
Encuestas realizadas	398
Encuestas rechazadas	42

Fuente: *Elaboración propia.*

Desarrollo

Se realizó un cuestionario basados en el modelo de Belausteguigoitia (2010) y se anexaron preguntas de RSC con el objetivo de poder medir prácticas en las empresas.

H5 Las empresas que tienen un mayor grado de profesionalización realizan prácticas de RSC.

Se aplicó el cuestionario de Belausteguigoitia (2010) con una escala de Likert de 5 puntos, posteriormente se agregaron 10 preguntas con el objetivo de medir la responsabilidad social de las empresas.

En el modelo (el valor máximo es de 150 puntos) de Belausteguigoitia (2010), sí se obtienen más de 120 puntos la empresa ha alcanzado un buen desarrollo y ha hecho lo necesario para dar continuidad a la organización a través de la siguiente generación, si se obtiene entre 90 y 119, la empresa está en vías de profesionalización y es necesario implementar algunos cambios para aumentar sus posibilidades de éxito, si se obtuvo entre 60 y 89 puntos, aún deben realizarse cambios importantes para, por un lado, articular en forma armónica tanto a la empresa y, por el otro, hacer más competitiva a la empresa, hay indicios de que se están realizando cambios, que aún no son tan evidentes, una calificación menor de 60 puntos ilustra a una empresa en desarrollo que está lejos de lograr la profesionalización. El modelo consta de tres variables a medir V1. Empresa, V2. Familia, V3. Propiedad. Anexamos la V4 RSC Cada variable es medida con 10 preguntas.

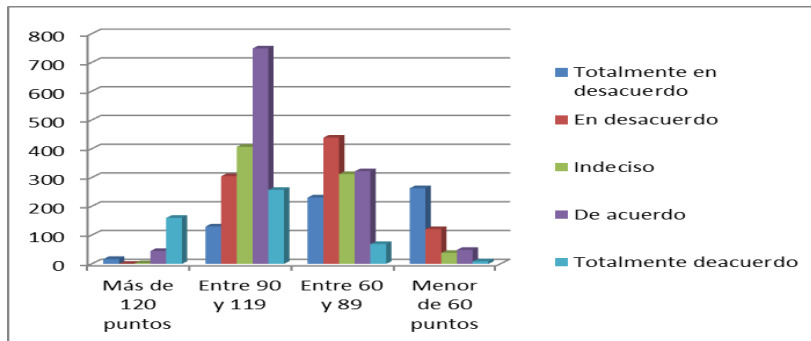
Exploración de datos

Tabla 4.

V1. Empresa.											
Promedios	E1	E2	E3	E4	E5	E6	E7	E8	E9	E10	Total
Más de 120 puntos	4.6	4.5	4.1	4.0	4.4	5.0	5.0	4.3	4.4	4.5	4.5
Entre 90 y 119	3.7	3.1	3.3	3.1	3.6	3.7	3.7	3.0	3.2	3.4	3.4
Entre 60 y 89	3.0	2.4	2.4	2.2	2.8	3.2	3.2	2.3	2.8	2.4	2.7
Menor de 60 puntos	2.9	1.5	1.4	1.3	1.7	2.0	2.6	1.3	1.7	1.8	1.8

Fuente: *Elaboración propia.*

Figura 5.



Fuente: *Elaboración propia.*

Tabla 5.

Estadísticos

V1

N	Válidos	360
	Perdidos	38
Media		2.9667
Mediana		3.0000
Moda		3.20
Desv. típ.		.77308
Rango		4.00
Mínimo		1.00
Máximo		5.00

Fuente: Elaboración propia.

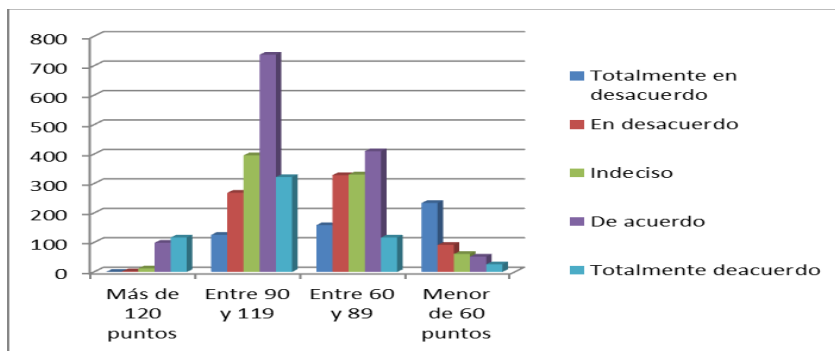
Interpretación descriptiva de la variable empresa: La profesionalización de las empresas se miden a través de actividades como la planeación que se realiza, la toma de decisiones, la estructura organizacional, la variable empresa muestra los siguientes datos, la categoría que más se repitió fue de indeciso con 3.20, cincuenta por ciento de las personas que dirigen a la empresa están por debajo de 3.00 en promedio, los participantes se ubican en 2.9667, asimismo, se desvían de 2.9667 en promedio 0.77308 unidades de la escala.

Tabla 6.

V2. Familia.											
Promedios	F1	F2	F3	F4	F5	F6	F7	F8	F9	F10	Total
Más de 120 puntos	4.4	4.4	4.3	4.3	4.5	4.5	4.5	4.3	4.5	4.6	4.4
Entre 90 y 119	3.4	3.2	3.5	2.8	3.8	3.2	3.6	3.7	3.9	3.5	3.5
Entre 60 y 89	2.8	2.8	3.4	2.5	3.5	2.5	3.1	3.3	3.4	2.6	3.0
Menor de 60 puntos	1.6	1.3	2.2	1.3	2.7	2.1	2.2	2.7	2.7	1.9	2.1

Fuente: Elaboración propia.

Figura 6.



Fuente: Elaboración propia.

Tabla 7.

Estadísticos

V2

N	Válidos	340
	Perdidos	58
Media		3.2159
Mediana		3.2000
Moda		3.00
Desv. típ.		.72607
Rango		4.00
Mínimo		1.00
Máximo		5.00

Fuente: Elaboración propia.

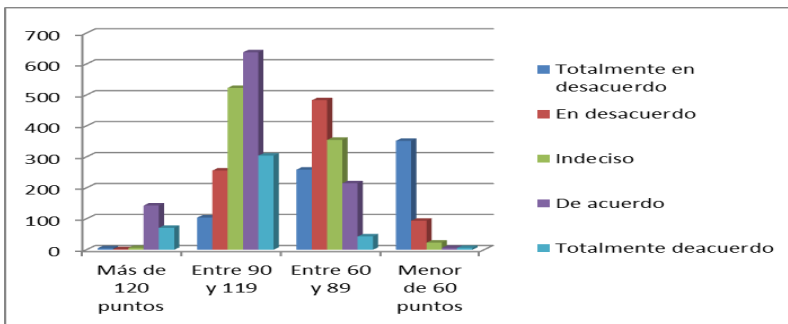
Interpretación descriptiva de la variable familia: La profesionalización de las empresas se miden a través de actividades como la visión compartida entre la familia y la empresa, su estructura organizacional, la armonía, la variable familia muestra los siguientes datos, la categoría que más se repitió fue de indeciso con 3.20, cincuenta por ciento de las personas que dirigen a la empresa están por debajo de 3.00 en promedio, los participantes se ubican en 3.2159, asimismo, se desvían de 3.2159 en promedio 0.72607 unidades de la escala.

Tabla 8.

V3. Propiedad.											
Promedios	P1	P2	P3	P4	P5	P6	P7	P8	P9	P10	Total
Más de 120 puntos	4.5	4.1	4.0	4.0	4.2	4.2	4.3	4.2	4.2	4.3	4.2
Entre 90 y 119	3.7	3.1	3.5	3.4	3.5	3.5	3.4	3.6	3.4	3.3	3.4
Entre 60 y 89	2.4	2.0	2.5	2.3	2.4	2.6	2.5	2.6	2.8	2.8	2.5
Menor de 60 puntos	1.6	1.3	1.6	1.2	1.2	1.5	1.8	1.2	1.6	1.3	1.4

Fuente: Elaboración propia.

Figura 7.



Fuente: Elaboración propia.

Tabla 9.

Estadísticos

V3

N	Válidos	334
	Perdidos	64
Media		2.8572
Mediana		3.0000
Moda		3.00
Desv. típ.		.91145
Rango		4.00
Mínimo		1.00
Máximo		5.00

Fuente: Elaboración propia.

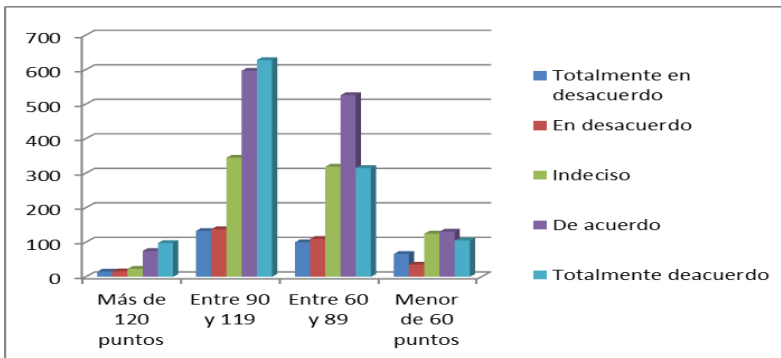
Interpretación descriptiva de la variable propiedad: La profesionalización de las empresas se miden a través de actividades como la comunicación con los miembros de la empresa, sucesiones y su forma de operar, la variable propiedad muestra los siguientes datos, la categoría que más se repitió fue de indeciso con 3.00, cincuenta por ciento de las personas que dirigen a la empresa están por debajo de 3.00 en promedio, los participantes se ubican en 2.8572, asimismo, se desvían de 2.8572 en promedio 0.91145 unidades de la escala.

Tabla 10.

V4. RSC.											
Promedios	R1	R2	R3	R4	R5	R6	R7	R8	R9	R10	Total
Más de 120 puntos	3.6	4.3	4.1	4.0	3.8	3.0	4.6	4.6	4.3	3.8	4.0
Entre 90 y 119	3.4	4.2	4.1	3.8	3.4	2.4	4.1	4.2	4.3	4.0	3.8
Entre 60 y 89	3.4	3.9	4.0	3.6	3.1	2.6	3.9	3.9	3.9	3.7	3.6
Menor de 60 puntos	3.5	3.4	3.7	3.1	2.7	2.4	3.7	3.8	3.9	3.9	3.4

Fuente: Elaboración propia.

Figura 8.



Fuente: Elaboración propia.

Tabla 11.

Estadísticos

V4

N	Válidos	351
	Perdidos	47
Media		3.6678
Mediana		3.7000
Moda		3.70
Desv. típ.		.61316
Rango		3.60
Mínimo		1.40
Máximo		5.00

Fuente: *Elaboración propia.*

Interpretación descriptiva de la variable RSC: La profesionalización de las empresas se miden a través de actividades como la separación de la basura, utilización de productos verdes, nivel de vida, oportunidades de educación, trabajo y adquisición de activos fijos, la variable RSC muestra los siguientes datos, la categoría que más se repitió fue de indeciso con 3.70, cincuenta por ciento de las personas que dirigen a la empresa están por debajo de 3.7000 en promedio, los participantes se ubican en 3.6678, asimismo, se desvían de 23.6678 en promedio 0.61316 unidades de la escala.

Cálculo de la validez

La escala que utilizamos en la presente investigación es el coeficiente de Cronbach con el objetivo de medir las correlaciones entre los ítems y determinar la medida en la cual el constructo está presente en cada ítem (Oviedo & Campos, 2005).

Tabla 12.

Estadísticos de fiabilidad

Alfa de Cronbach	Alfa de Cronbach basada en los elementos tipificados	N de elementos
.907	.905	41

Fuente: *Elaboración propia.*

Discusión

H1 Las preocupaciones no relacionadas al desempeño de la microempresa, no están relacionadas con la RSC.

Diferentes autores han abordado las investigaciones referentes a la RSC como Bigné *et al.* (2005) quien enfatizan la necesidad de integración de la triple cuenta de resultados: económicos, sociales y medioambientales; R. Fernández (2009) donde menciona que la RSC es el equilibrio entre el crecimiento económico, el bienestar social y el aprovechamiento de los recursos naturales y el medio ambiente; O'Connor & Shumate (2010) menciona que la RSC ha sido explicada como la

vinculación empresarial de los comportamientos socialmente responsables en respuesta a tres fuerzas: las demandas sociales, los deseos de los *stakeholders* y la capacidad de las empresas en aumentar la competitividad y el rendimiento. La Responsabilidad Social Corporativa (RSC) es vista como un instrumento de vinculación empresarial en respuesta a tres fuerzas: las demandas sociales, los deseos de los *stakeholders* (internos y externos) y el aprovechamiento de los recursos naturales y cuidado del medio ambiente englobando aumentar la competitividad de las empresas innovando con procesos de mejora continua, por lo cual observamos que la preocupación que tienen las empresas es por cuestiones de seguridad y problemas de competitividad, limitantes de la RSC.

H2. La percepción del entorno ecológico en las microempresas está alineada a la RSC.

V. Conesa (2009) menciona que los subsistemas ambientales se crean en diferentes componentes, que están concebidos como los elementos, cualidades y procesos del entorno, clasifica en cuatro factores a los componentes del subsistema ecológico

- El hombre, la flora y la fauna.
- El suelo, el agua, el aire, el clima y el paisaje.
- Las interacciones entre los anteriores.
- Los bienes materiales y patrimonio cultural.

Nuestro estudio muestra la que las microempresas están preocupadas por el ahorro de los recursos naturales y el cuidado del medio ambiente, elementos de la RSC.

H3. La percepción del entorno social en las microempresas está alineada a la RSC.

Di Pace (2005) menciona que el subsistema social tiene tres grandes rasgos, el primero es la mirada ecológica, el segundo es la mirada urbanista y la tercera la mirada socioeconómica, para J. Figueroa (2006) el desarrollo social es el proceso de la ampliación de la gente con tres opciones fundamentales: llevar una vida saludable, adquirir conocimientos, y tener acceso a los recursos necesarios para mantener un nivel de vida decente.

En nuestro estudio se muestra que las microempresas consideran a esta variable como el fomentar actividades sociales, los lo cual no se encuentra alineada a los objetivos de la RSC.

H4. La percepción del entorno económico en las microempresas está alineado al desarrollo local.

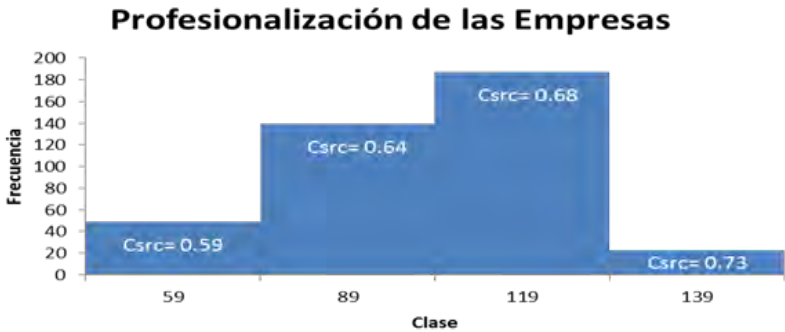
La administración ha impuesto un modelo económico en el que sus principales valores son la estabilidad, la reducción del déficit fiscal y la apertura de mercados (Willis & Plastino, 1996), la responsabilidad social económica para Lélé (1991) es fundamentada en la economía verde que se basa en el crecimiento de las naciones a través de la disminución del carbono, el cambio de paradigmas debe ser rápido a través de nuevas formas de sustentabilidad, el capital natural reconoce la interdependencia que existe con la producción y la forma en la que se ha realizado por parte del ser humano (Lovis & Hawken, 2010), donde el capital humano, el capital financiero y el capital de fabricación transforman el capital natural en elementos para su beneficio, esta interdependencia se debe de disminuir para poder mantenerse por debajo, pero estos elementos han dado origen a una nueva posibilidad, en un nuevo sistema de industria donde se busca aumentar la productividad (Goleman, 2009), estas nuevas metodologías nos permiten ahora cuantificar el capital natural es decir, el valor económico acumulado por la naturaleza (Sarukhán, 2010), para A. Martínez (1994) la economía ecológica es el estudio de la utilización de energía y materiales por la humanidad.

En nuestro estudio observamos que las microempresas interpretan como una estrategia de reducción de precios para que la gente pueda consumir más productos, no como un sistema de reducción de costos a través de aumentar la productividad y la utilización de energía alternas y materiales verdes.

En la parte cuantitativa nos planteamos el objetivo de determinar si existe una correlación entre la profesionalización de la microempresa y la percepción de la RSC. Por el lado de la RSC en las microempresas realizamos la medición con la siguiente expresión matemática⁵:

$$C_{RSC} = \frac{a - m}{M - m}$$

Figura 9.



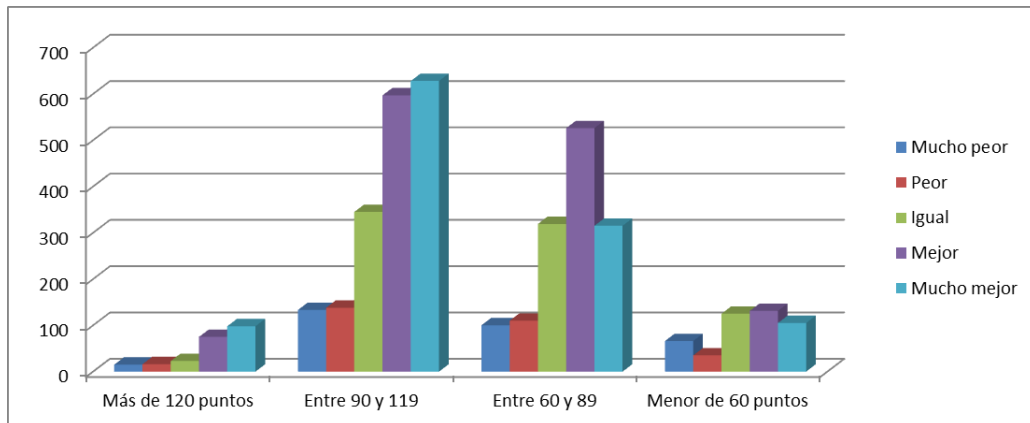
Fuente: Elaboración propia.

Lo que podemos analizar es que las empresas que muestra un mayor grado de RSC son empresas que están en procesos más altos de su profesionalización, lo que conlleva a su desarrollo y permanencia en el mercado.

Conclusión

Al final del constructo hemos incluido una pregunta más, ¿Cómo imagina usted a su empresa dentro de los próximos 10 años?

Figura 10.



Fuente: Elaboración propia.

⁵ En donde C_{RSC}= coeficiente de percepción de las actividades de la RSC.
 a= promedio de la RSC
 M= valor máximo
 m= valor mínimo

Cada peldaño que se construye en las microempresas en pro de su prolongación y de su vigencia en el mercado deberá enfocarse hacia la cimentación, la supervivencia a lo largo de cambios generacionales es uno de los puntos más críticos del ciclo de vida de las microempresas, considerada por muchos expertos como el principal problema y causa de la mayoría de los fracasos en crecimiento y continuidad de este tipo de organizaciones (Guerrero, 2006). El porcentaje de unidades económicas en América latina supera el 90% de la composición, no es la excepción en México (INEGI, 2012), el problema radica en analizar la sostenibilidad de las empresas, visualizamos en nuestro estudio que el 75% de los empresarios consideran que tendrán mejores resultados en los siguientes años, las principales preocupaciones no relacionadas al desempeño de la empresa a superar son los problemas de seguridad que se enfrenta, por encima de analizar problemas que se enfrentan de competitividad y el camino a seguir es la profesionalización en el marco de la RSC, por ello la importancia de transmitir la alineación a los empresarios sobre las actividades, puntos de vista de los diferentes *stakeholders* sobre lo que es la RSC con el objetivo de generar la sustentabilidad de las empresas.

Agradecimientos

Agradecimientos a los Ing. Adriana Hernández Romero, Abonce Albor Alizeth Andrea y Juan Jesús Lara Gachuzo por su apoyo al desarrollo del artículo.

REFERENCIAS

- Ackoff, R. (1970). "A concept of corporate planning. Long Range Planning", 3(1), 2–8. doi:10.1016/0024-6301(70)90031-2
- Aguilar, J. S. (2008). "Aproximación y cuestionamientos al concepto responsabilidad social empresarial". *Revista Facultad de Ciencias Económicas: Investigación y Reflexión*, XVI (0121-6805), 179–195.
- Aguilar, O., Posada, R., Contreras, R., & Soto, M. (2012). "Valoración de la motivación de los empresarios para implementar procesos de logística inversa". *Revista internacional de economía y gestión de las organizaciones*, 1(2254-1608), 177–209.
- Aguinis, H., & Glavas, a. (2012). "What We Know and Don't Know About Corporate Social Responsibility: A Review and Research Agenda". *Journal of Management*, 38(4), 932–968. doi:10.1177/0149206311436079
- Arreola, A., Peresgrovas, V., Reyes, C., Pérez, R., & Martínez, R. (2009). "De las metas a los procesos: la evaluación de proyectos de desarrollo rural exitosos en el área del Corredor Biológico Mesoamericano-Chiapas". *Revista de geografía agrícola*, 42 (0186-4394), 51–64.
- Ayuso, C. de la C., & Santos, P. S. (2008). "La responsabilidad de la universidad en el proyecto de construcción de una sociedad". *Revista educación superior y sociedad*, 13(2), 17–52.
- Belausteguigoitia, I. (2010). Breve Diagnóstico de una Empresa Familiar. Retrieved from <http://cedef.itam.mx/PDF/DiagnosticodeunaEmpresaFamiliar%282013%29.pdf>
- Bigné, E., Chumpitaz, R., Andreu, L., & Swaen, V. (2005). "Percepción de la responsabilidad social corporativa : un análisis". *Universia Business Review*, (1698-5117), 14–27.
- Briseño, A., Lavín, J., & García, F. (2011). "Análisis exploratorio de la responsabilidad social empresarial y su dicotomía en las actividades sociales y ambientales de la empresa". *Contaduría y administración*, (233), 73–83.
- Calderón, G., Álvarez, C., & Naranjo, J. (2011). "Papel de gestión humana en el cumplimiento de la responsabilidad social empresarial". *Estudios Gerenciales*, 27(0123-5923), 163–188.
- Conesa, V. (2009). *Guía metodológica para la evaluación del impacto ambiental*. Madrid.
- Di Pace, M. (2005). *Ecología de la ciudad* (p. 372). Prometeo.
- Diario Oficial de la Federación. (2009). Acuerdo por el que se establece la estratificación de las micro, pequeñas y medianas empresas. Retrieved from http://dof.gob.mx/nota_detalle_popup.php?codigo=5096849
- Erazo, J. (2009). *Inter/secciones urbanas: origen y contexto en América Latina* (p. 425). Quito: FLACSO.
- Fernández, D. (2004). *La responsabilidad social corporativa en materia ambiental*. Boletín Económico ICE, 27–44.
- Fernández, R. (2009). Responsabilidad social corporativa (p. 408). San Vicente: Editorial Club Universitario. Retrieved from http://books.google.com.mx/books?id=295vqLhaTioC&printsec=frontcover&hl=es&source=gbs_ge_summary_r&cad=0#v=onepage&q&f=false
- Figueiredo, M. (2005). "Responsabilidade social e investimento social privado : entre o discurso e a evidenciação social responsibility and private social investment". *Revista de Contabilidade e Finanças*, (7), 89–101.
- Figuroa, J. (2006). "El hombre: clave fundamental en el desarrollo". *Espacio abierto cuaderno venezolano de sociología*, 15(1315-0006), 597–616.
- Freeman, R. E., & Reed, D. (1986). "Stockholders and Stakeholders : A New Perspective on Corporate Governance". *California Management Review*, XXV, 88–106.
- Friedman, M. (1970). The Social Responsibility of Business is to Increase Its Profits. The New York Times Magazine.
- Garriga, E., & Melé, D. (2004). "Corporate Social Responsibility Theories: Mapping the Territory". *Journal of Business Ethics*, 53(0167-4544), 51–71. doi:10.1023/B:BUSI.0000039399.90587.34
- Goleman, D. (2009). *Inteligencia ecológica* (p. 335). Barcelona: Kairós.
- González, L. (2004). "La responsabilidad social de la empresa*". *Revista del ministerio de trabajo y asuntos legales*, 13–20.

- Gudynas, E. (2003). "Ecología, Economía y Ética del Desarrollo Sostenible" (1st ed., p. 182). Quito: ABYA YALA.
- Guerrero, V. S. (2006). "Modelo explicativo de una empresa familiar que relaciona valores del fundador, cultura organizacional y orientación al mercado". *Pensamiento & Gestión*, 20(1657-6276), 22.
- Hernández Sampieri, R., Fernández, C., & Baptista, P. (2010). Metodología de la investigación. (J. Mares, Ed.) (Quinta., p. 612). México: Mc Graw Hill.
- Herrera, J. C., & Abreu, J. L. (2008). "Cómo gestionar la responsabilidad social en las pymes Colombianas". *Deana: International Journal of Good Conscience*, 3(1870-557X), 395–425.
- INEGI. (2009). *Micro, pequeña, mediana y gran empresa*. Estratificación de los establecimientos (p. 168).
- (2012). El Directorio Estadístico Nacional de Unidades Económicas. Retrieved from <http://www3.inegi.org.mx/sistemas/mapa/denue/default.aspx>
- Instituto Nacional de Estadística y Geografía. (2009). Resumen de los resultados de los Censos Económicos 2009. INEGI (p. 24).
- Jiménez, J., & Paternostro, S. (2010). "La participación de los grupos de interés como instrumento de responsabilidad social corporativa. El caso de las pequeñas y medianas empresas familiares". *Revista de Estudio Empresarial*, 2(0213-8964), 7–34.
- Larrán, J., Herrera, J., & Lechuga, P. (2010). "El estado del arte en la investigación sobre Responsabilidad social y Pymes". *XVIII Congreso de EBEN España* (Vol. 1, p. 39).
- Lélé, S. M. (1991). *Sustainable development: A critical review*. *World Development*, 19(6), 607–621. doi:10.1016/0305-750X(91)90197-P
- Lopes, M., & Moneva, J. (2011). "El desempeño económico financiero y responsabilidad social corporativa". *Contaduría y administración*, 58(0186-1042), 131–167.
- Lovis, A., & Hawken, P. (2010). *Natural capitalism* (p. 361). UK: FSC.
- Martínez, A. (1994). *De la economía ecológica al ecologismo popular* (p. 356). Barcelona: ICARIA.
- Meadows, D., Randers, J., & Behrens, W. (1972). *Los límites del crecimiento: informe al Club de Roma sobre el predicamento de la Humanidad* Maite Zapiain Aizpuru (p. 456).
- Mercado, P., & García, P. (2007). "La responsabilidad social en empresas del valle de toluca (méxico). Un estudio exploratorio". *Estudios Gerenciales*, 23(0123-5923), 119–135.
- Moneva, J., & Hernández, J. (2006). "Responsabilidad social corporativa e información de sostenibilidad en la PYME". *Revista Internacional de la Pequeña y Mediana Empresa*, 1(1989-1725), 23–41.
- Moreno, C., & Chaparro, E. (2009). *Las Leyes generales del ambiente y los códigos de minería de los países andinos. Instrumentos de gestión ambiental y minero ambiental*. CEPAL, 136(1680-9017), 1–78.
- Murillo, D., & Lozano, J. M. (2006). "SMEs and CSR: An Approach to CSR in their Own Words". *Journal of Business Ethics*, 67(3), 227–240. doi:10.1007/s10551-006-9181-7
- O'Connor, A., & Shumate, M. (2010). "An Economic Industry and Institutional Level of Analysis of Corporate Social Responsibility Communication". *Management Communication Quarterly*, 24(4), 529–551. doi:10.1177/0893318909358747
- Oviedo, H., & Campos, A. (2005). "Aproximación al uso del coeficiente alfa de Cronbach". *Revista Colombiana de Psiquiatría*, 34(0034-7450), 572–580. doi:10.1590/S1135-57272002000200001
- Petts, J., Herd, A., Gerrard, S., & Horne, C. (1999). "The climate and culture of environmental compliance within SMEs". *Business Strategy and the Environment*, 8(1), 14–30. doi:10.1002/(SICI)1099-0836(199901/02)8:1<14::AID-BSE175>3.0.CO;2-4
- Pless, N., & Thomas, M. (2010). "Desarrollando líderes globales responsables". *Universia Business Review*, 27(1698-5117), 56–69.
- Rodríguez, J. (2009). "La responsabilidad social nuevo paradigma para las empresas y para los sindicatos". *Umbral Científico*, 15(1692-3375), 103–110.
- Romo, D. (2005). *Crédito y microcrédito a la mipyme mexicana con fines ambientales: situación y perspectivas* (p. 65). CEPAL.

- Sarukhán, J. (2010). *Biodiversidad de México, capital natural invaluable que debemos conservar*. UNAM, Boletín DED 2010-80, 1–4.
- Toro, D. (2006). "El enfoque estratégico de la responsabilidad social corporativa : revisión de la literatura académica". *Intangible capital*, 2(1697-9818), 338–358.
- Vázquez, M. (2006). *Responsabilidad social de la PYME*. Boletín Económico ICE, 31–34.
- Vázquez, O. (2011). "Responsabilidad social empresarial: matices conceptuales". Lan Harremanak. *Revista de Relaciones Laborales*, 14(1575-7048), 13–23.
- Waddock, S. A., & Graves, S. B. (1998). "The corporate social performance-financial performance link". *Strategic Management Journal*, 18, 303–319.
- Weiss, A. (2003). "Responsabilidad social de las empresas en una sociedad de “afectados” (stakeholder society). Innovar". *Revista de Ciencias Administrativas y Sociales*, 22(0121-5051), 43–54.
- Willis, E., & Plastino, A. (1996). "Diseño de organizaciones innovadoras para el desarrollo local". *Redes*, 3(0328-3186), 229–239.
- Zucchetti, A., & Alegre, M. (n.d.). *Microempresa y Ambiente*. IBCPeru. Retrieved from www.ibcperu.org/doc/isis/6006.pdf

SOBRE LOS AUTORES

Óscar Cuauhtémoc Aguilar Rascón: Es profesor de tiempo completo e investigador de la Universidad Tecnológica de San Juan del Río, con más de 10 años de experiencia en áreas de planeación, logística, atención a clientes y aprovisionamiento en empresas de consumo masivo, es licenciado en Administración de Empresas y maestro en Negocios Internacionales por la Universidad La Salle, Master en Management en Affaires por el Instituto Comercial de Nancy, doctorando en Administración con área de especialidad en finanzas, como catedrático con más de 10 años de experiencia impartiendo clases para la Universidad La Salle y la Universidad Tecnológica de San Juan del Río, cuenta con una publicación titulada “Desarrollo Sostenible (semblanza histórica)” aceptada para su publicación por parte del Centro de Investigaciones de la Universidad La Salle revista indexada, 2 artículos en revisión y un libro en revisión, actualmente preside la Red Internacional Multidisciplinaria de Colaboración e Investigación Académica, conformada por 13 universidades.

Rafael Posada Velázquez: Es egresado del Instituto Tecnológico de Querétaro como Ingeniero Industrial, de la Universidad del Valle de Atemajac como Maestro en Desarrollo Organizacional y Humano, y doctorando en Administración por la Universidad de Celaya. Actualmente es profesor de la división de desarrollo de negocios en la UTSJR, es director de Asesoría y Representaciones Agropecuarias una distribuidora nacional de insumos para la ganadería lechera y presidente del Cuerpo Académico de Desarrollo de Negocios. Su línea de investigación es sobre el aporte de la organización a la felicidad de los empleados.

Martha Salomé Soto Sevilla: No disponible.